

COPYRIGHT © Hangzhou EZVIZ Software Co., Ltd. Med enerett.

All informasjon, inkludert blant annet formuleringer, bilder, grafer osv., tilhører Hangzhou EZVIZ Software Co., Ltd. (heretter kalt «EZVIZ»). Denne brukerhåndboken (heretter kalt "brukerhåndboken") kan ikke reproduseres, endres, oversettes eller distribueres, hverken som helhet eller i deler, uten skriftlig tillatelse fra EZVIZ på forhånd. Med mindre noe annet er angitt gir ikke EZVIZ noen garantier eller løfter, hverken direkte eller underforståtte, angående Brukerhåndboken.

### **Om denne håndboken**

Denne brukerhåndboken forklarer hvordan produktet skal brukes og vedlikeholdes. Bilder, tabeller og all annen informasjon er kun ment som beskrivelser og forklaringer. Informasjonen i brukerhåndboken kan bli endret uten varsel, f.eks. på grunn av fastvareoppdateringer. Du finner den nyeste versjonen på nettstedet til EZVIZ™ (<http://www.ezviz.com>).

### **Endringslogg**

Ny lansering – Januar 2026

### **Varemerkeerkjennelse**

EZVIZ™,  og andre av EZVIZ's varemerker og logoer eies av EZVIZ i forskjellige jurisdiksjoner. Andre varemerker og logoer tilhører sine respektive eiere.

### **Juridisk informasjon**

PRODUKTET (MASKINVARE, FASTVARE OG PROGRAMVARE) LEVERES «SOM DET ER», INKLUDERT ALLE FEIL OG MANGLER, I DEN GRAD DETTE TILLATES AV GJELDENE LOVVERK. EZVIZ GIR INGEN GARANTIER, HVERKEN DIREKTE ELLER UNDERFORSTÅTTE, OM FOR EKSEMPEL (MEN IKKE BEGRENSET TIL) SALGBARHET, TILFREDSTILLENDE KVALITET, EGNETHET FOR SPESIFIKKE FORMÅL ELLER AT TREDJEPARTERS RETTIGHETER IKKE KRENKES. EZVIZ OG DERES DIREKTØRER, ANSATTE, REPRESENTANTER ELLER AGENTER ER IKKE UNDER NOEN OMSTENDIGHETER ANSVARLIGE OVERFOR DEG FOR EVENTUELLE SPESIELLE SKADER. FØLGESKADER, TILFELDIGE SKADER ELLER INDIREKTE SKADER, INKLUDERT BLANT ANNET TAP AV FORTJENESTE, AVBRUDD I FORRETNINGSDRIFT ELLER TAP AV DATA ELLER DOKUMENTASJON SOM OPPSTÅR I FORBINDELSE MED BRUKEN AV DETTE PRODUKTET, SELV NÅR EZVIZ HAR BLITT VARSLET OM AT SLIKE SKADER KAN OPPSTÅ. TIL DEN YTTERSTE GRAD SOM ER TILLATT VED GJELDENE LOV, SKAL EZVIZ TOTALE ERSTATNINGSANSVAR FOR ALLE SKADER ALDRI OVERSTIGE DEN OPPRINNELIGE SALGSPRISEN TIL PRODUKTET.

EZVIZ PÅTAR SEG IKKE NOE ANSVAR FOR PERSONSKADER ELLER SKADER PÅ EIENDOM SOM SKYLDES FORSTYRRELSER I PRODUKTET ELLER AVBRUDD I TJENESTEN SOM SKYLDES FØLGENDE: A) FEIL INSTALLERING ELLER BRUK PÅ ANDRE MÅTER ENN I HENHOLD TIL INSTRUKSJONENE B) BESKYTTELSE AV NASJONALE ELLER OFFENTLIGE INTERESSER C) FORCE MAJEURE; D) AT DU ELLER TREDJEPARTEN, UTEN BEGRENSNINGER, BRUKER TREDJEPARTSPRODUKTER, -PROGRAMVARE, -APPLIKASJONER ELLER ANNET.

BRUK AV PRODUKTER MED INTERNETT-FORBINDELSE SKJER HELT OG HOLDENT PÅ EGET ANSVAR. EZVIZ ER IKKE ANSVARLIG FOR DRIFTSAVVIK, BRUDD PÅ PERSONVERN ELLER ANDRE SKADER SOM OPPSTÅR SOM ET RESULTAT AV CYBERANGREP, HACKERANGREP, VIRUS ELLER ANDRE INTERNETT-RELATERTE SIKKERHETSRIKIKOER. MEN, EZVIZ VIL TILBY TEKNISK STØTTE VED BEHOV. LOVVERKET FOR OVERVÅKING OG DATABESKYTTELSE VARIERER FRA OMRÅDE TIL OMRÅDE. SJEKK ALLE RELEVANTE LOVER SOM GJELDER I OMRÅDET DITT FØR DU BRUKER DETTE PRODUKTET. DET ER DITT ANSVAR Å SJEKKE AT PRODUKTET BRUKES I SAMSVAR MED GJELDENE LOV. EZVIZ ER IKKE ANSVARLIGE HVIS PRODUKTET BRUKES TIL UBERETTIGEDE FORMÅL.

HVIS DET OPPSTÅR KONFLIKT MELLOM DET OVENNENNTE OG DE GJELDENE LOVENE, ER DET SISTNEVNTE SOM HAR FORRANG.

# Innholdsfortegnelse

<b>Oversikt</b> .....	<b>1</b>
1. Pakkens innhold.....	1
2. Grunnleggende.....	2
<b>Oppsett</b> .....	<b>3</b>
1. Få tak i EZVIZ-appen.....	3
2. Skru på kameraet.....	3
3. Legg til kameraet i EZVIZ.....	4
<b>Installasjon av kamera</b> .....	<b>4</b>
1. Installer et microSD™ kort (valgfritt).....	4
2. Lad kameraet.....	5
3. Monteringssted.....	6
4. Installasjon.....	6
5. Juster vinkelen.....	9
<b>Vis enheten din</b> .....	<b>10</b>
1. Direktevisning.....	10
2. Innstillinger.....	11
<b>EZVIZ Connect</b> .....	<b>12</b>
1. Med Amazon Alexa.....	12
2. Med Google Assistant.....	13
<b>Ofte stilte spørsmål</b> .....	<b>13</b>
<b>Initiativer for bruk av videoprodukter</b> .....	<b>14</b>
<b>Opladbart litium-ion-batteri</b> .....	<b>15</b>

# Oversikt

## 1. Pakkens innhold



Kamera (x1)



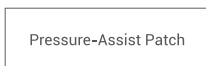
Skruesokkel (x1)



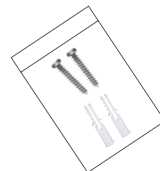
Pinne (x1)



Strømledning (x1)



Trykkassistert lapp (x2)



Skruesett (x1)



Skumklistermerke (x2)



Metallplate (x1)



Regulatorisk informasjon (x2)



Hurtigstartveiledning (x1)

## 2. Grunnleggende



Navn	Beskrivelse
LED-indikator	<ul style="list-style-type: none"><li>Fast blå: Kameraet starter opp eller direktevist video vises i EZVIZ-appen.</li><li>●●●● Bliker raskt blått: Kamera klar for nettverkskonfigurasjon.</li><li>●● Bliker sakte blått: Kameraet fungerer som det skal.</li><li>●● Bliker sakte rødt: Nettverksunntak.</li><li>●●●● Bliker raskt rødt: Kameraunntak. / Batteriet er lavt.</li><li>Lyser grønt: Kameraet er fulladet.</li><li>●● Bliker sakte grønt: Kamera lader.</li></ul>



Navn	Beskrivelse
TILBAKESTILL-hull	Når kameraet er i drift, trykk og hold knappen i 4 sekunder for å starte på nytt og sette alle parametere til standard.
POWER-knapp	<ul style="list-style-type: none"><li>Skru på: Trykk og hold i 2 sekunder.</li><li>Skru av: Trykk og hold i 4 sekunder.</li></ul>
Spor til microSD™ kort	<ul style="list-style-type: none"><li>Sett inn et microSD™ kort (selges separat) i sporet. Formater kortet med EZVIZ-appen før du bruker det.</li><li>Anbefalt kompatibilitet: Klasse 10, maks. lagringskapasitet 512 GB.</li></ul>
Ladeport	For å lade kameraet.

# Oppsett

## Følg trinnene for å sette opp kameraet ditt:

1. Skaff EZVIZ-appen, og logg inn på EZVIZ-appkontoen din.
2. Slå på kameraet.
3. Legg kameraet ditt til EZVIZ-kontoen.

## 1. Få tak i EZVIZ-appen

- i** Før du laster ned appen:
- Hvis appen allerede er installert, må du kontrollere at det er den nyeste versjonen ved å se etter oppdateringer i appbutikken din.
  - Hvis appen ikke er installert, følg trinnene nedenfor for å laste den ned.

1. Koble mobiltelefonen til Wi-Fi (anbefalt).
2. Last ned EZVIZ-appen ved å søke etter "EZVIZ" i App Store eller Google Play™.
3. Registrer en EZVIZ-konto og logg inn i appen.



## 2. Skru på kameraet

Trykk og hold inne strømknapp i 2 sekunder for å slå på.



### 3. Legg til kameraet i EZVIZ

**i** Koble kameraet til det samme Wi-Fi-nettverket som mobiltelefonen er tilkoblet.

1. Logg inn på brukerkontoen din på EZVIZ-appen.
2. På Hjem-skjermen, trykk på "+" øverst til høyre for å gå til siden for skanning av QR-kode.
3. Skann QR-koden på omslaget til hurtigstartguiden eller på selve kameraet.



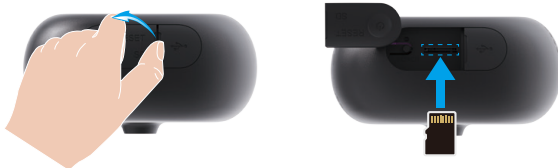
**i** Du kan også legge til enheten ved å angi enhetens SN direkte.

4. Vennligst følg EZVIZ App veiviseren for å fullføre Wi-Fi konfigurasjonen og legge til kameraet i din EZVIZ-konto.

## Installasjon av kamera

### 1. Installer et microSD™ kort (valgfritt)

1. Åpne det vanntette dekelet på baksiden av enheten, og sett et microSD™ kort (kjøpes separat) inn i kortsporet.



2. Fest vanntett dekelet på nytt.

**i** Når microSD™ kortet er installert, følger du trinnene nedenfor for å initialisere kortet i EZVIZ-appen før du bruker det.

1. I siden for EZVIZ, trykk på Påtakeliste i menyen for enhetsinnstillinger for å sjekke statusen til microSD™-kortet.
2. Hvis microSD™ kortstatusen vises som "Uinitialisert", trykk for å initialisere den. Statusen vil deretter endres til I bruk, slik at videoer kan lagres.

## 2. Lad kameraet.

- Enheten må ikke lades når temperaturen er over 45 grader eller under 0 grader.
- Kameraet skrur seg automatisk på under lading.

### Metode 1 Strømadapter lading

For første gangs bruk anbefales det å lade kameraet fullt opp med strømadapteren.

1. Åpne den vanntette dekselet.



2. Koble kameraet til en strømuttak med en strømadapter (DC5V 2A, kjøpes separat) for lading.

- Det er ikke tillatt å lade kameraet med strømadapter utendørs.
- For frakobling fra strømforsyning, trekk ut strømkontakten fra enheten.



3. Etter at ladingen er fullført, sørg for at den vanntette dekselet ved ladeporten er forsvarlig forseglet for å forhindre fuktinntrenging eller vannskader.

### Metode 2 Strømadapter lading

- Hvis du har kjøpt settet, følger solpanelet med kameraet. Hvis ikke selges solpanelet separat. For detaljerte ladeoperasjoner, vennligst se [bruksanvisningen for 3w solcellepanel](#).

Hvis du planlegger å bruke solenergi for kontinuerlig utendørs drift, følg trinnene nedenfor for å lade kameraet.

1. Fullfør installasjonen. (Se «[Installasjon](#)» for detaljert bruk).
2. Koble solcellepanelets utgangsstrømkabel til kameraets ladeport. Vi bruker heretter det veggmonterte kameraet for illustrasjon.



### 3. Monteringssted

Velg en plassering med godt synsfelt uten blokkeringer og der det trådløse signalet er godt. Forsikre deg om at veggen er sterk nok til å tåle tre ganger vekten av kameraet.

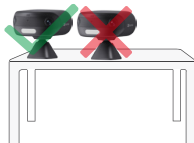
For bruk med solcellepanel: installer enheten under det. Denne plasseringen gir skygge for å redusere direkte sollys på enhetens kabinett, og minimerer temperaturøkning.

Anbefalt installasjonshøyde for veggfeste: 2,5 meter (8,2 fot) over bakken.

Anbefalt installasjonshøyde for plassering på skrivebord: ikke høyere enn 5,9 fot (1,8 meter) over bakken.



Unngå direkte sollys



Unngå hindret utsikt (f.eks. midten av et skrivebord)



Unngå luftventiler eller trekk (f.eks. nær vinduer)



Unngå å vende mot svært reflekterende overflater (f.eks. speil)



#### Viktige merknader for å redusere falske alarmer:

- Ikke installer kameraet i sterke lysforhold, inkludert solskinn, sterke lampelys osv.
- Ikke plasser kameraet i nærheten av uttak, inkludert luftkondisjoneringsventiler, luftfukteruttak, varmeoverføringsventiler på projektorer osv.
- Ikke installer kameraet på steder med sterk vind.
- Ikke installer kameraet foran et speil.
- Hold kameraet minst 1 meter unna trådløse enheter, inkludert Wi-Fi-rutere og telefoner, for å unngå trådløs forstyrrelse.

### 4. Installasjon

- For å oppnå bedre bildekvalitet, vennligst fjern beskyttelsesfilmen fra objektivet før installasjon.
- For boring, bruk en 6 mm bor og bor til en dybde på 30 mm.
- Når du installerer skruen, må du sørge for at siden med sporet vender oppover.

#### Alternativ 1: Med metallplate

Metallplaten støtter to monteringsmetoder. Vennligst velg riktig metode basert på overflatematerialet på installasjonsstedet ditt:

- Skumklistremerke montering Ideell for flate, glatte overflater som marmor eller glass.
- Skruesett montering Ideell for malte vegger, lateksmaling, gipsplater eller andre overflater der skumklistremerker kan miste vedheft eller ikke feste seg sikkert.

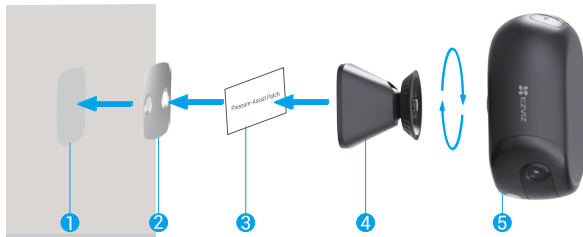
#### Skumklistremerke montering

1. Rengjør installasjonsområdet og fest skumklistremerket.
2. Fest metallplaten til skumklistremerket og trykk fast.
3. Fjern beskyttelsespapiret fra trykkassistert lapp og fest det jevnt over både metallplaten og veggen.

- Trykk ned fast for å sikre en tett forbindelse mellom skumklistremerket og metallplaten. La klisten kurere i 3 timer før du fjerner trykkstøttfettet.
- For å sikre sikker festing av metallplaten, vennligst følg dette trinnet nøye.

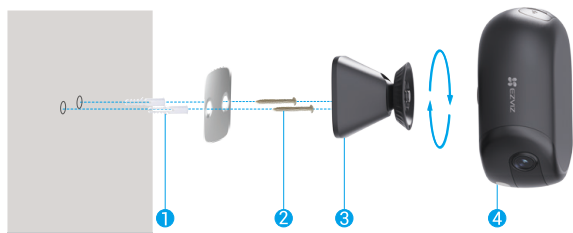
4. Fest skruen magnetisk til metallplaten.

5. Roter enheten med klokken til skruEBasen.



### Skuesett montering

1. (Kun for sementvegg) Bor skruEhull på en ren og flat overflate, og sett inn plugger.
2. Bruk skruer for å feste metallplaten.
3. Fest skruEBasen magnetisk til metallplaten.
4. Roter enheten med klokken til skruEBasen.

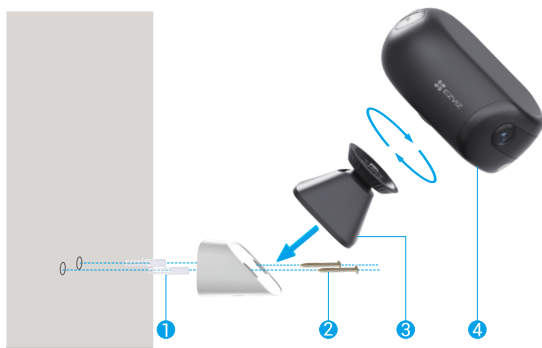


### Alternativ 2: Med magnetisk monteringsbrakett

- i** EZVIZ magnetisk monteringsbrakett (heretter kalt "magnetbraketten") er tilgjengelig i flere farger. Vi bruker heretter den hvite versjonen for illustrasjon.

For veggmonterte installasjoner er en magnetisk brakett tilgjengelig for å oppnå horisontale visningsvinkler. Den magnetiske braketten kan festes direkte på overflater av jernholdig metall. Hvis overflaten er ikke-jernholdig, vennligst følg trinnene nedenfor.

1. (Kun for sementvegg) Bor skruEhull på en ren og flat overflate, og sett inn plugger.
2. Bruk skruer for å feste den magnetiske braketten.
3. Fest skruEBasen magnetisk til den magnetiske braketten.
4. Roter enheten med klokken til skruEBasen.



### Alternativ 3: Med veggfeste

**i** Vennligst kjøp veggfeste for EZVIZ batterikamera (heretter kalt "veggfeste").

#### For stolpemontering

1. Bruk en bøyle (kjøpes separat) for å feste veggfestet til en stolpe.
2. Roter enheten med klokken til veggfestet.



#### For veggmontering

1. (Kun for sementvegg) Bor skruer hull på en ren og flat overflate, og sett inn plugger.
2. Bruk skruer for å feste veggbraketten.
3. Roter enheten med klokken til veggfestet.



### Alternativ 4: Med standard grensesnittbrakett

**i** Det anbefales å kjøpe et standard grensesnittfeste (utstyrt med en 1/4-tommers skrubolt) for å sikre riktig installasjon og kompatibilitet med enheten.

Juster skruerullet på bunnen av enheten med 1/4-tommers skrupepinne på standard grensesnittbrakett, og roter deretter med klokken for å stramme.



## Alternativ 5: Skrivebordsplassering

1. Roter enheten med klokken til skruerbasen.
2. Plasser den monterte enheten på en stabil, flat overflate.

**i** For optimal bilde kvalitet og brukeropplevelse, plasser den nær kanten av skrivebordet og sørg for at området foran enhetens linse er fritt for hindringer.



## 5. Juster vinkelen

1. Etter at installasjonen er fullført, kan du justere kameraets linsevinkel ved å se på sanntids forhåndsvisnings skjermen i EZVIZ-appen for å oppnå god overvåking.



2. Hold linsen i vater for optimal overvåkningsdekning.



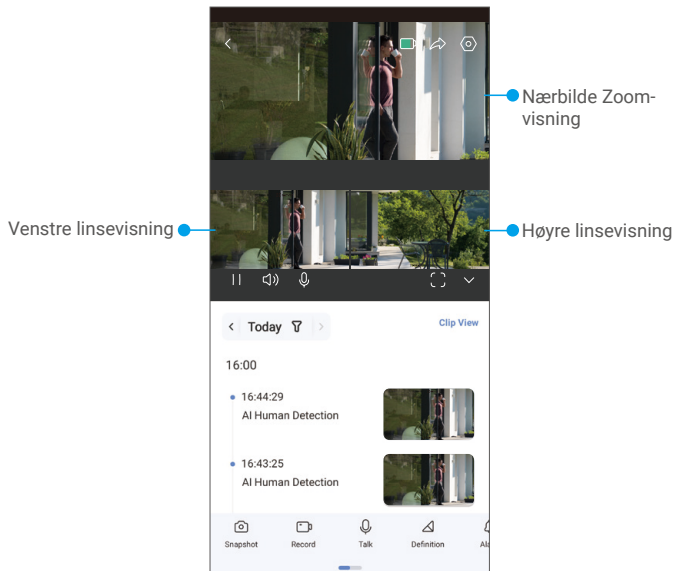
# Vis enheten din

 App-grensesnittet kan endres på grunn av versjonsoppdatering.












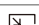
## 1. Direktevisning

Når du starter EZVIZ-appen, vises enhetssiden som vist nedenfor.

Du kan vise og lytte til en direkteendt feed, ta bilder og gjøre opptak og velge videoens oppløsning etter behov.



 Sveip venstre og høyre på tvers av skjermen for å få se flere ikoner.

Ikone	Beskrivelse
	Batteri. Vis gjenværende batterikapasitet.
	Dele. Del enheten med hvem du vil.
	Innstillinger. Vis og endre enhetens innstillinger.
	Bilde. Ta et bilde.
	Ta opp. Start/stopp opptak manuelt.
	Snakk. Trykk på for å snakke med personene foran enheten.
	Definisjon av skarphet. Trykk for å velge videooppløsning.
	Alarm. Trykk på ikonet, og enheten vil lage lyder og blinke for å avskrekke inntrengere.
	Nærliggende enhet. Trykk på for å velge tilgjengelige nærliggende enheter for direktevisning på flere skjermer.
	PiP (Bilde-i-bilde). Trykk for å se videoen over andre apper.
	Tips. Trykk for å se mer informasjon om enheten.
	Omorganisere. Omorganiser sekvensen til alle funksjonene ovenfor.

## 2. Innstillinger

Du kan stille inn de grunnleggende parameterne for enheten i innstillingene.

Parameter	Beskrivelse
Navn	Se eller trykk for å tilpasse navnet på enheten din her.
Batteri	Se batterinivået og velg en arbeidsmodus for enheten din.
Intelligent deteksjon	Du kan velge mellom forskjellige deteksjonstyper for enheten din.
Meldingsvarsling	Du kan administrere enhetsmeldinger og EZVIZ-appvarsler.
Lydinnstillinger	Du kan angi lyd og enhetstalemelding her.
Bildeinnstillinger	Du kan angi relevante bildeparametere for enheten din.
Lysinstillinger	Du kan angi relevante lysparametere for enheten din.
Opptaksliste	Du kan velge mellom forskjellige opptakstyper for enheten din og se statusen til microSD™ kortet her.
Personverninnstillinger	Du kan kryptere videoene dine med krypteringspassord og tilpasse personvernområdet.
Nettverksinnstillinger	Du kan se tilkoblingsstatusen og konfigurere Wi-Fi-nettverket.
Enhetsinformasjon	Her finner du enhetsinformasjonen, inkludert brukerveiledningen.
EZVIZ Cloud	Du kan abonnere på og administrere skylagring.
Del enhet	Du kan dele enheten med et familiemedlem eller en gjest.
Slett enhet	Trykk for å slette kameraet fra EZVIZ-appen.

## 1. Med Amazon Alexa

Disse instruksjonene gjør det mulig å kontrollere EZVIZ-enheter med Amazon Alexa. Hvis du har problemer i løpet av prosessen, se Feilsøking.

Før du starter, pass på at:

1. EZVIZ-enhetene er koblet til EZVIZ-appen.
2. I EZVIZ-appen, skru av «Videokryptering» og slår på «lyd» på siden for enhetsinnstillinger.
3. Du har en Alexa-aktivert enhet (f.eks. Echo Spot, Echo-Show, All-new Echo-Show, Fire TV (all generasjoner), Fire TV stick (kun andre generasjon), eller Fire TV Edition smart-TV).
4. Amazon Alexa-appen allerede er installert på smart-enheten din, og at du har opprettet en konto.

For å styre EZVIZ-enheter med Amazon Alexa:

1. Åpne Alexa-appen og velg «Funksjoner og spill» fra menyen.
2. Åpne funksjoner og spill-skjermen, søk etter «EZVIZ». Her finner du «EZVIZ»-funksjonene.
3. Velg EZVIZ-enhetens «skill» trykk deretter "AKTIVER FOR Å BRUKE".
4. Skriv inn EZVIZ-brukernavnet og passordet, og trykk på logg inn.
5. Trykk på Autoriser-knappen for å gi Alexa tilgangstillatelse til EZVIZ-kontoen din, slik at Alexa kan kontrollere EZVIZ-enhetene dine.
6. Meldingen «Vellykket tilkobling av Alexa» vises. Trykk så på FINN ENHETER for at Alexa skal kunne finne alle EZVIZ-enhetene dine.
7. Gå tilbake til Alexa-menyen og velg «Enheter». Alle EZVIZ-enhetene dine vises.

### Talekommando

Finn nye smartenheter via «Smarthjem»-menyen i Alexa-appen eller funksjonen Alexa talekontroll.

Etter at en enhet har blitt funnet kan den styres med stemmen din. Gi Alexa enkle kommandoer.

- i** For eksempel navnet til enheten din: "vis xxxx kamera," kan endres i EZVIZ-appen. Hver gang du endrer navnet til enheten, må du søke etter enheten på nytt for å finne det oppdaterte navnet.

### Feilsøking

#### Hva skal jeg gjøre hvis Alexa ikke oppdager enheten min?

Kontroller at det ikke er noen problemer med Internett-forbindelsen.

Prøv å starte den smarte enheten på nytt, og oppdag enheten med Alexa igjen.

#### Hvorfor enhetens status er «frakoblet» i Alexa?

Den trådløse forbindelsen din kan være frakoblet. Prøv å starte den smarte enheten på nytt, og oppdag enheten med Alexa igjen. Internett kan være utilgjengelig for ruterer. Kontroller at ruterer er koblet til Internett og prøv igjen.

- i** For informasjon om hvilke land som støtter bruken av Amazon Alexa, kan du besøke det offisielle nettstedet.

## 2. Med Google Assistant

Med Google Assistant kan du aktivere EZVIZ-enheten din og se direkteviste bilder ved hjelp av Google Assistant-talekommandoer.

Følgende enheter og apper er nødvendige:

1. En fungerende EZVIZ-app.
2. I EZVIZ-appen, skru av «Videokryptering» og slår på «lyd» på siden for enhetsinnstillinger.
3. En TV med en tilkoblet fungerende Chromecast.
4. Google Assistant-appen på telefonen din.

Følg trinnene nedenfor for å komme i gang:

1. Konfigurer EZVIZ-enheten og sørg for at den fungerer riktig i appen.
2. Last ned Google Home-appen fra app-butikken eller Google Play™, og logg inn på Google-kontoen din.
3. På Myhome-skjermen trykker du på «+» øverst i venstre hjørne, og velger «Konfigurer enhet» fra menylisten for å gå til konfigurasjonsgrensesnittet.
4. Trykk «Fungerer med Google», og søk etter «EZVIZ». Her finner du «EZVIZ»-funksjonene.
5. Skriv inn EZVIZ-brukernavnet og passordet, og trykk på logg inn.
6. Trykk på Autoriser for å gi Google tilgang til EZVIZ-kontoen din, slik at Google kan styre EZVIZ-enhetene.
7. Trykk «Tilbake til appen».
8. Følg trinnene ovenfor for å fullføre autoriseringen. Når synkroniseringen er fullført, vises EZVIZ-tjenesten i listen over tjenester. For å se en liste over compatible enheter i EZVIZ-kontoen din, trykk på EZVIZ' serviceikon.
9. Prøv noen kommandoer. Bruk det kameranavnet du opprettet da du konfigurerte systemet.

Brukere kan behandle enheter som én enkelt enhet eller en gruppe. Ved å legge til enheter i et rom kan brukeren kontrollere en gruppe enheter samtidig med én kommando.

Se linken for mer informasjon:

<https://support.google.com/googlehome/answer/7029485?co=GENIE.Platform%3DAndroid&hl=en>

## Ofte stilte spørsmål

Spm: Fortsettes videoopptakene når kameraet er offline i appen?

Sv: Hvis kameraet er på men ikke tilkoblet Internett, fortsetter videoopptakene med lokal lagring, men skyopptakene stopper. Hvis kameraet er skrudd av, stopper begge typene opptak.

Spm: Hvorfor blir kameraet utløst når det ikke er noen i bildet?

Sv: Juster alarmfølsomheten til en lavere verdi. Husk at dyr og kjøretøy også kan utløse enheten.

 Hvis du vil ha mer informasjon om enheten, kan du besøke [www.ezviz.com/eu](http://www.ezviz.com/eu).

# Initiativer for bruk av videoprodukter

Kjære verdsette EZVIZ-brukere,

Teknologi påvirker alle deler av livet. Som et fremtidsrettet teknologiselskap, blir vi stadig mer oppmerksomme på rollen teknologi spiller for å forbedre effektiviteten og kvaliteten på livet vårt. Samtidig er vi også klar over den potensielle skaden ved feil bruk. For eksempel kan videoprodukter ta opp virkelige, komplette og klare bilder, og derfor har de stor verdi i å representere fakta. Likevel kan feil distribusjon, bruk og/eller behandling av videoopptak krenke personvernet, legitime rettigheter og interesser til andre.

Forpliktet til å innovere teknologi for det gode, her ved EZVIZ oppfordrer vi herved alvorlig at hver bruker skal bruke videoprodukter på riktig og ansvarlig måte, for å sammen skape et positivt miljø der alle relaterte praksiser og bruk overholder gjeldende lover og regler, respekterer enkeltpersoners interesser og rettigheter, og fremmer sosial moral.

Her er EZVIZs initiativer som vi ønsker å få din oppmerksomhet på:

1. Hver enkelt person har en rimelig forventning om privatliv, og bruken av videoprodukter bør ikke være i konflikt med en slik rimelig forventning. Derfor bør en advarselmelding som klargjør overvåkningsområdet vises på en rimelig og effektiv måte når videoprodukter installeres på offentlige områder. For områder som ikke er offentlige, skal rettigheter og interesser til personer som er involvert, vurderes nøye, inkludert, men ikke begrenset til, installering av videoprodukter kun etter å ha innhentet samtykke fra interessentene, og ikke installering av svært usynlige videoprodukter uten andres viten.
2. Videoprodukter tar objektivt opp bilder av virkelige aktiviteter innenfor spesifikk tid og rom. Brukere skal på forhånd rimelig identifisere personene og rettighetene som er involvert i dette omfanget, for å unngå enhver krenkelse av portrett, personvern eller andre juridiske rettigheter til andre mens de beskytter seg selv gjennom videoprodukter. Merk at hvis du velger å aktivere lydopptaksfunksjonen på kameraet ditt, vil det fange lyder, inkludert samtaler, innenfor overvåkningsområdet. Vi anbefaler på det sterkeste en grundig vurdering av potensielle lydilder i overvåkningsområdet, slik at du fullt ut forstår nødvendigheten og rimeligheten før du aktiverer lydopptaksfunksjonen.
3. Videoprodukter i bruk vil konsekvent generere lyd- eller bildeinformasjon fra virkelige scener – muligens inkludert biometrisk informasjon som ansiktsbilder – basert på brukerens valg av produktfunksjoner. Slike data kan brukes eller behandles. Videoprodukter er bare teknologiske verktøy som ikke og ikke kan menneskelig praktisere juridiske og moralske standarder for å veilede lovlig og riktig bruk av data. Det er metodene og formålene til personene som kontrollerer og bruker den genererte dataen som utgjør en forskjell. Derfor skal databehandlere ikke bare strengt overholde gjeldende lover og regler, men også fullt ut respektere ikke-obligatoriske regler, inkludert internasjonale konvensjoner, moralske standarder, kulturelle normer, offentlig orden og lokale skikker. Videre bør vi alltid prioritere beskyttelsen av personvern og portrettrettigheter, samt andre rimelige interesser.
4. Videoinformasjonen som kontinuerlig genereres av videoprodukter, inneholder rettigheter, verdier og andre krav fra ulike interessenter. Derfor er det ekstremt viktig å sikre dataenes sikkerhet og skjerme produktene mot ondsinnede inntrengninger. Enhver bruker og databehandler skal treffe alle rimelige og nødvendige tiltak for å maksimere produkt- og datasikkerhet, unngå datalekkasje, uautorisert offentliggjøring eller misbruk, inkludert, men ikke begrenset til, oppsett av tilgangskontroll, valg av egnet nettverksmiljø der videoprodukter er tilkoblet, etablering og kontinuerlig optimalisering av nettverksikkerhet.
5. Videoprodukter har bidratt sterkt til å forbedre sikkerheten i samfunnet vårt, og vi tror at de vil fortsette å spille en positiv rolle i ulike aspekter av vårt daglige liv. Enhver forsøk på å misbruke disse produktene for å krenke menneskerettigheter eller delta i ulovlige aktiviteter motsier selve essensen av verdien i teknologisk innovasjon og produktutvikling. Vi oppfordrer hver bruker til å etablere sine egne metoder og regler for å evaluere og overvåke bruken av videoprodukter, slik at disse produktene alltid brukes på riktig måte, gjennomtenkt og med godvilje.

# Opladbart litium-ion-batteri

Enhetens batteritype: Bærbar batteri.

Batterimodell: PH18650-6

Nominell spenning: 3,65 V

Nominell kapasitet: 5200 mAh/18.98Wh

Batteriproducent: Phenix New Energy (Huizhou) Co., Ltd.

Farlige ingredienser (Kjemisk navn)	CAS-nummer.	Vekt (%)
Nikkel-kobolt-mangan lithium	346417-97-8	36,3
Grafitt	7782-42-5	19,8
Acetylen-sort	1333-86-4	0,9
Litiumheksafluorofosfat	21324-40-3	2,0
Etylencarbonat	96-49-1	2,0
Etylmetylkarbonat	623-53-0	1,0
Dimetylkarbonat	616-38-6	6,8
Kobber	7440-50-8	7,6
Aluminium	7429-90-5	3,5
Jern	7439-89-6	17,3
Annet	/	2,5